

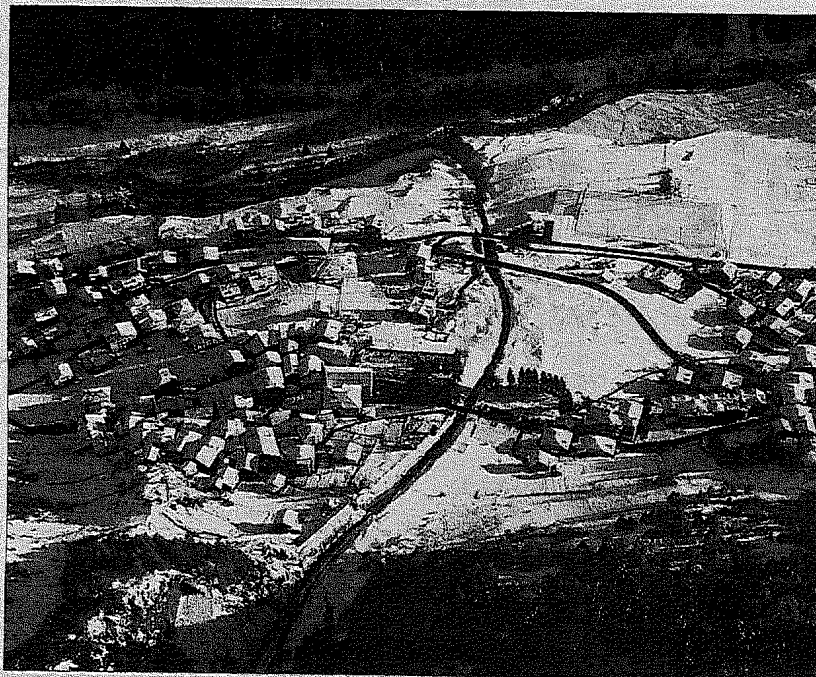
Leader, 17 milioni a disposizione

Bandi per la val di Sole: prima scadenza il 26 febbraio

PIERO MICHELOTTI

MALÉ - Premiare chi riesce a promuovere progetti innovativi, che partendo dal basso, siano inseriti nel contesto di una filiera territoriale di sviluppo rurale.

Questo in sintesi l'obiettivo del progetto Leader Val di Sole che, con la pubblicazione dei bandi, è divenuto operativo. Per illustrare le opportunità offerte dai bandi si stanno effettuando sul territorio solandro degli incon-



Tre misure possibili,
per il settore agricolo
forestale, produttivo
e cooperativo
La percentuale
dei contributi varia
dal 40 al 100%

Daldoss che ha il compito di gestire i fondi del Leader.

I bandi prevedono 3 misure (411, 413 e 421), suddivise in numerose azioni. Per ogni azione sono previste le iniziative finanziabili, i beneficiari, la percentuale di contributo e l'importo della spesa massima ammessa, la documentazione richiesta. La prima scadenza per la presentazione delle domande di finanziamento è il 26 febbraio. Per questa prima fase sono stanziati circa 5 milioni di euro.

Tempi decisamente brevi, ma entro l'autunno vi sarà una seconda scadenza e così fino al 2015. Le domande di finanziamento verranno esaminate entro 90 giorni dall'apposito comitato tecnico scientifico, che elaborerà la graduatoria e quindi il Gal individue-

Sostenuta

La Valle di Sole potrà avere 17 milioni di euro tramite i bandi del progetto Leader. L'interesse in valle per questa opportunità è notevole. Sono possibili interventi nel campo agricolo e forestale, agriturismo, artigianale, commerciale, turistico, cooperativo. Insomma, poco resta escluso, ma per la prima parte (5 milioni) i tempi di presentazione delle domande sono stretti.

rà i progetti finanziabili in base alle risorse disponibili.

Questi dovranno poi passare al vaglio della commissione Leader nei successivi 60 giorni e quindi il progetto potrà essere finanziato e realizzato nei successivi due anni.

La percentuale di contributo varia da un massimo del 100% per gli interventi formativi, ad un 80% per gli interventi a soggetti pubblici, mentre la quota per i privati varia tra il 65% e il 40% della spesa ammessa.

La misura 411 è relativa alla competitività del settore agricolo e forestale (6.142.857 la disponibilità totale) e vede quali potenziali beneficiari enti pubblici, e aziende agricole e forestali.

La misura 413 (qualità della vita e diversificazione produttiva) con 9 milioni disponibili è quella che offre maggiori opportunità con azioni rivolte al settore dell'agriturismo, artigianato e commercio (1,8 milioni), allo sviluppo e sostegno di microimprese (1 milione), incentivazione di attività turistiche (3,3 milioni), tutela e riqualificazione del patrimonio rurale (2,7 milioni).

La misura 421 (571.000 euro) è relativa a interventi di cooperazione interterritoriale.

Gli uffici del Leader sono aperti tutti i giorni presso il comprensorio a Malé dalle 9 alle 12.30 e dalle 14 alle 17.30 e sono a disposizione per ogni tipo di informazione; è inoltre attivo il sito internet www.leadervaldisole.it